

## **CALC4XL Produktkosten-Kalkulationssoftware**

# **Installation und Erste Schritte**

---

## **Anwenderleitfaden**



## Inhalt

1	Zweck des Dokumentes.....	3
2	Die lokale Installation .....	3
3	Erste Schritte in der CALC4XL Produktkosten-Kalkulationssoftware .....	4
3.1	Standard CALC4XL Benchmark-Datenbank anbinden .....	4
3.2	CALC4XL Standardwährung festlegen .....	5
4	Arbeiten mit der CALC4XL Produktkosten-Kalkulationssoftware .....	6
4.1	Kalkulationsbeispiel "Berechnung Spritzgussteil" .....	6
4.2	Vorkalkulierte Bauteile/Baugruppen .....	6
4.3	Eigene Kalkulationen .....	7
5	Häufig gestellte Fragen.....	8
5.1	Lösung zu Installationsproblemen .....	8
5.1.1	Installationsproblem "Zertifikat" .....	8
5.1.2	Installationsproblem "Allgemeiner Installationsprogrammfehler" .....	10
5.1.3	Installationsproblem "Zu langer Pfad" oder „Keine Rechte auf Installationspfad“ .....	10
6	Anhang .....	11
6.1	Abbildungsverzeichnis.....	11
6.2	Glossar.....	11
7	Dokumenthistorie.....	12

## 1 Zweck des Dokumentes

Dieses Dokument beschreibt die Schritte zur Installation der CALC4XL Produktkosten-Kalkulationssoftware. Darüber hinaus enthält dieses Dokument die ersten Schritte zur Bedienung der Software.

Bevor Sie mit dem Lesen der Dokumente beginnen, stellen Sie sicher, dass Sie die aktuellste Version der Dokumente haben. Alle Handbücher und Dokumentationen werden ständig aktualisiert.

Die jeweils aktuellsten Dokumentversionen können Sie jederzeit auf der offiziellen Webseite von CALC4XL unter <https://www.calc4xl.com/downloads/files-de/> herunterladen.

## 2 Die lokale Installation

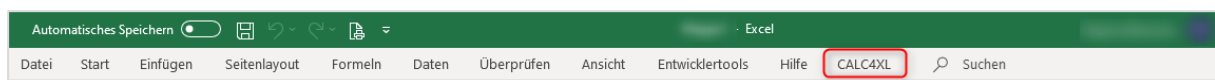
Laden Sie die aktuellste Version der CALC4XL Produktkosten-Kalkulationssoftware von unserer Webseite CALC4XL unter <https://www.calc4xl.com/downloads/files-de/> herunter. Verschieben Sie die heruntergeladene Zip-Datei in ein vertrauenswürdigen lokales Verzeichnis (z.B. Desktop). Die Installation von einem Server wird nicht empfohlen, da dies zu Rechteproblemen führen kann.

Markieren Sie die Zip-Datei und entpacken diese (z.B. rechte Maustaste -> "Alle extrahieren", „Hier entpacken“ oder "Entpacken nach"). Bitte wählen Sie als Zielverzeichnis das vorgeschlagene Verzeichnis oder wählen Sie ein vertrauenswürdigen lokales Verzeichnis.

Navigieren Sie zum Installationsverzeichnis (z.B. ...\\CALC4XL\_fullVersion\_2019\_10\_27\\install). Führen Sie einen Doppelklick auf der Datei "CALC4XL\_setup.exe" aus, um den Installationsmanager zu öffnen. (Bitte ändern Sie die Ordnerstruktur nicht, damit das Installationsprogramm die Installationsdateien finden kann.)

Nach Abschluss der Installation von CALC4XL starten Sie Microsoft Excel neu. Das Add-In CALC4XL wird automatisch geladen und aktiviert. Öffnen Sie eine "Leere Arbeitsmappe". Bei erfolgreicher Installation wird in der Menüleiste die Registerkarte "CALC4XL" angezeigt (siehe *Abbildung 1*).

Die Installation der CALC4XL Produktkosten-Kalkulationssoftware ist erfolgreich abgeschlossen.



**Abbildung 1: Menüeintrag " CALC4XL" nach erfolgreicher Installation**

Treten während der Installation Probleme auf, finden Sie im Kapitel 5.1 Lösungen für Probleme, die während der Installation auftreten können. Alternativ senden Sie eine E-Mail an [info@calc4xl.com](mailto:info@calc4xl.com) mit einem Screenshot Ihrer Fehlermeldung. Gern unterstützen wir Sie kostenfrei bei der Problembekämpfung. Per Webkonferenz sind wir von CALC4XL immer an Ihrer Seite.

Hinweis: Sollten Sie Windows 10 mit Microsoft Office 2016 benutzen, installieren Sie bitte zunächst die Visual Studio 2010 Tools für Office Laufzeit. Diese können Sie von unserer Webseite CALC4XL unter <https://www.calc4xl.com/downloads/files-de/> herunterladen.

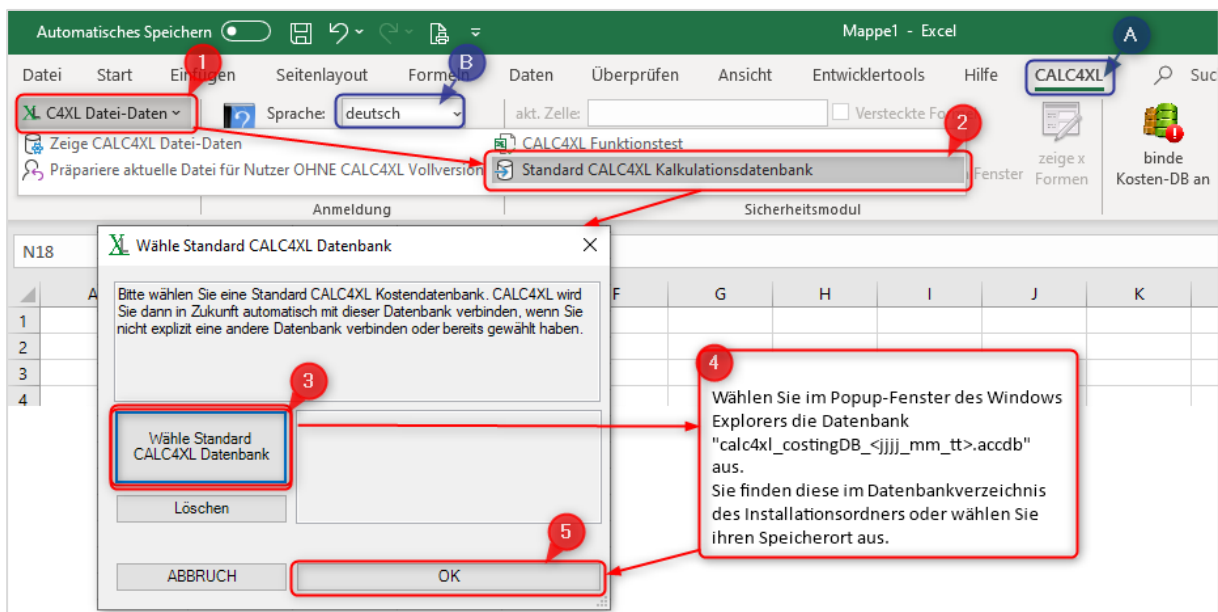
### 3 Erste Schritte in der CALC4XL Produktkosten-Kalkulationssoftware

Bevor Sie mit der Arbeit beginnen, empfehlen wir, eine Standard CALC4XL Benchmark-Datenbank mit Ihrem CALC4XL-System zu verbinden und die Standardwährung festzulegen. Dies hat den Vorteil, dass jede neue Kalkulationsdatei automatisch mit dieser Standard CALC4XL Benchmark-Datenbank verbunden wird und die Standardwährung voreingestellt ist. Das ausgelieferte Installationspaket enthält die CALC4XL Benchmark-Datenbank in der aktuellsten Version. Diese finden Sie im Datenbankverzeichnis (z.B. ... \CALC4XL\_fullVersion\_2019\_09\_27\database).

#### 3.1 Standard CALC4XL Benchmark-Datenbank anbinden

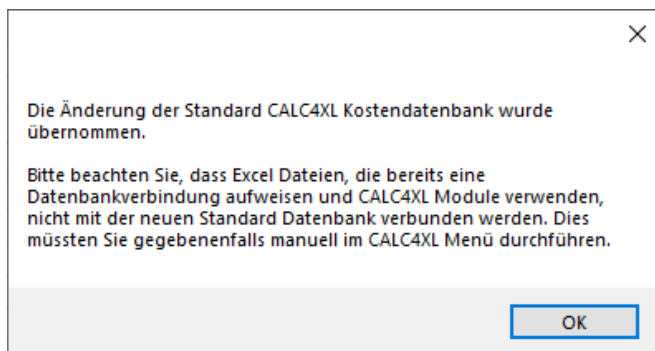
Öffnen Sie Microsoft Excel und starten mit einer "Leeren Arbeitsmappe". Gehen Sie in die Registerkarte CALC4XL (Nummer A in der *Abbildung 2*). Wählen Sie Ihre Sprache, wenn dies nicht automatisch geschehen ist (Nummer B in der *Abbildung 2*).

Führen Sie die Schritte 1 - 5 der *Abbildung 2* aus, um die CALC4XL Benchmark-Datenbank anzubinden.



**Abbildung 2: Arbeitsschritte zum Anbinden der Standard CALC4XL Benchmark-Datenbank**

Zum Abschluss erhalten Sie ein Hinweisfenster, welches Sie mit "OK" bestätigen (siehe *Abbildung 3*).



**Abbildung 3: Hinweisfenster Anbindung Standard CALC4XL Benchmark-Datenbank**


### Hinweis:

Sie können die CALC4XL Benchmark-Datenbank an einen beliebigen Speicherort verschieben, d.h. lokal auf Ihrem Computer, auf einem Server oder auf einem anderen Cloud-System (z.B. SharePoint). Stellen Sie sicher, dass Sie Lese- UND Schreibzugriff auf den Ordner haben, in dem die Benchmark-Datenbank gespeichert ist.

Das Menüband erweitern/reduzieren Sie durch Drücken der Tastenkombination [Strg] + [F1].

## 3.2 CALC4XL Standardwährung festlegen

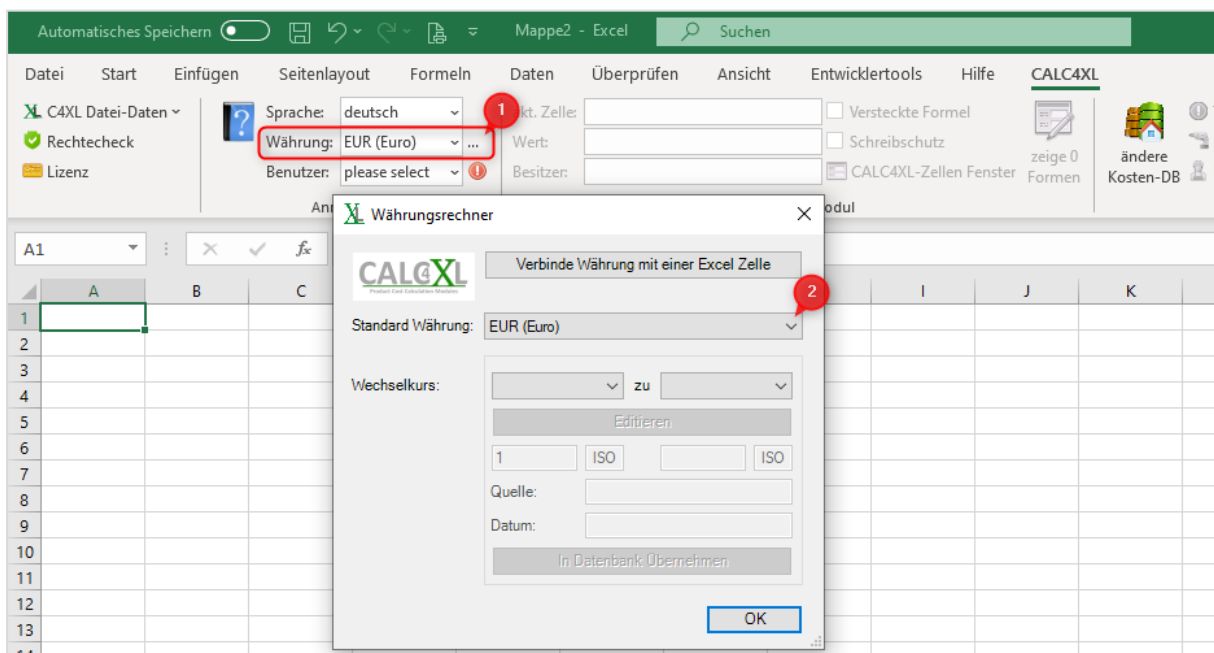
Ist die CALC4XL Benchmark-Datenbank angebunden, haben Sie die Möglichkeit die CALC4XL Standardwährung festzulegen.

Klicken Sie neben dem Menüeintrag "Währung" auf  (siehe Schritt 1 der *Abbildung 4*).

Das System öffnet den Währungsrechner in einem Popup-Fenster. Wählen Sie in der Dropdown-Liste die gewünschte Standardwährung aus (siehe Schritt 2 der *Abbildung 4*).

Des Weiteren haben Sie die Möglichkeit, sich die Wechselkurse, welche in der CALC4XL Benchmark-Datenbank hinterlegt sind, einzeln anzusehen und bei Bedarf zu überschreiben.

Mit "OK" bestätigen Sie Ihre Auswahl und schließen die Bearbeitung der Währungstabelle ab.



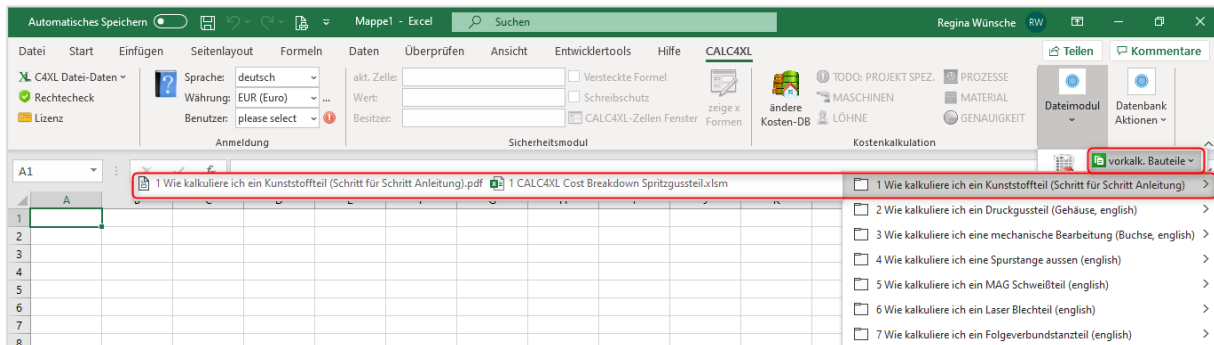
**Abbildung 4: CALC4XL Standardwährung festlegen**

## 4 Arbeiten mit der CALC4XL Produktkosten-Kalkulationssoftware

### 4.1 Kalkulationsbeispiel "Berechnung Spritzgussteil"

In der Registerkarte "CALC4XL" finden Sie im Menüpunkt "Dateimodul" den Eintrag "vorkalk. Bauteile". Wählen sie den Eintrag "1 Wie kalkuliere ich ein Kunststoffteil (Schritt-für-Schritt Anleitung)".

Für den schnellen Einstieg in die CALC4XL Produktkosten-Kalkulationssoftware finden Sie hier die Anleitung für das Kalkulationsbeispiel "Spritzgussteil" und den beispielhaft ausgefüllten Cost Breakdown.



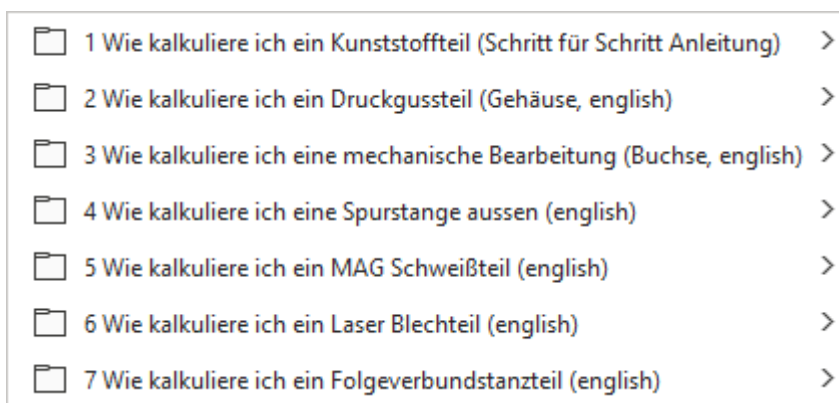
**Abbildung 5: Kalkulationsbeispiel - vorkalkuliertes Spritzgussteil**

Die Schritt-für-Schritt Anleitung für das "Kalkulationsbeispiel Spritzgussteil\_de.pdf" finden Sie auch auf unserer Webseite CALC4XL unter <https://www.calc4xl.com/downloads/files-de/>.

### 4.2 Vorkalkulierte Bauteile/Baugruppen

Werfen Sie auch einen Blick auf die anderen vorkalkulierten Bauteile/Baugruppen.

Um Sie von der Leistungsfähigkeit der CALC4XL Produktkosten-Kalkulationssoftware zu überzeugen, haben wir weitere Kalkulationsbeispiele in der CALC4XL Benchmark-Datenbank hinterlegt.



**Abbildung 6: Liste der vorkalkulierten Bauteile**

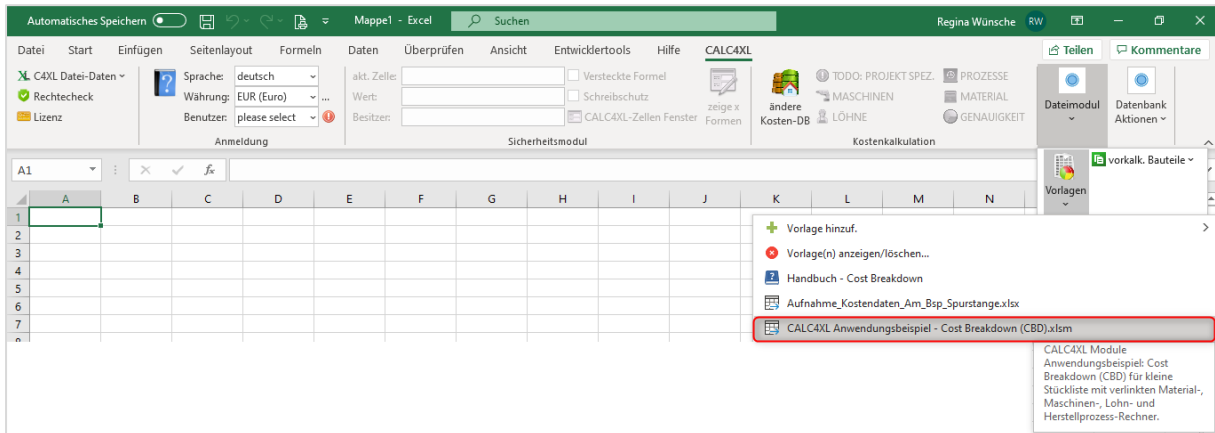
Diese Kalkulationsbeispiele können Sie auch als parametrisierte Kalkulationsvorlagen für Ihre Bauteile oder Baugruppen verwenden. Passen Sie dafür die Hauptparameter in den Kalkulationsbeispielen an und ermitteln Sie so direkt einen Kostensatz.

Wie Sie beliebige Bauteile oder Baugruppen kalkulieren und eigene vorkalkulierte Bauteile/Baugruppen erstellen, erfahren sie im Kapitel 4.3.

### 4.3 Eigene Kalkulationen

Klicken Sie in der Registerkarte "CALC4XL" im Menüpunkt "Dateimodul" auf den Eintrag "Vorlagen", um Ihre eigene Kalkulation zu starten.

Wählen Sie "CALC4XL Anwendungsbeispiel - Cost Breakdown (CBD).xlsm".



**Abbildung 7: Vorlage für eigene Kalkulation**

Wie Sie diesen Cost Breakdown verwenden, entnehmen Sie bitte der Schritt-für-Schritt-Anleitung aus dem "Kalkulationsbeispiel Spritzgussteil\_de.pdf". Diese finden Sie auf unserer Webseite CALC4XL unter <https://www.calc4xl.com/downloads/files-de/>.

Bitte beachten Sie, dass Sie alle CALC4XL-Module (Länderdaten, Gemeinkosten, Maschinensätze, Lohnkosten, Materialrechner, Fertigungsprozessrechner) auch in Ihren eigenen Excel-Dateien verwenden können. Sie sind nicht auf unsere Vorlagen wie den Cost Breakdown beschränkt. Gerne erklären wir Ihnen dies in einer persönlichen Webkonferenz.

Es ist ratsam, unsere kostenlose, unverbindliche, ca. 1,5-stündige Webkonferenz zu nutzen, um das CALC4XL-System kennenzulernen und alle Ihre Detailfragen zu klären. Bitte schreiben Sie uns einfach unter [info@calc4xl.com](mailto:info@calc4xl.com) mit einigen Terminoptionen an. Unsere erfahrenen Kosteningenieure werden sich dann mit Ihnen in Verbindung setzen und gemeinsam mit Ihnen im CALC4XL System kalkulieren.

Erfolgreiche Kalkulationen wünscht

Ihr CALC4XL Team

## 5 Häufig gestellte Fragen

### 5.1 Lösung zu Installationsproblemen

#### 5.1.1 Installationsproblem "Zertifikat"

**Fehlermeldung:**

„Benutzerdefinierte Funktionen können in dieser Anwendung nicht verwendet werden, weil das Zertifikat, mit dem das Bereitstellungsmanifest für CALC4XL signiert wurde, oder sein Speicherort nicht vertrauenswürdig sind. Wenden Sie sich an den Administrator, um weitere Unterstützung zu erhalten.“

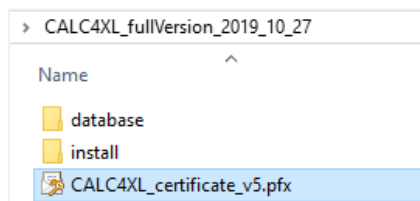
**Ursache:**

Abhängig von Ihren Windows- und Office-Sicherheitseinstellungen kann es sein, dass Sie CALC4XL nur installieren können, wenn Sie zuvor CALC4XL als sicheren Softwarelieferanten anerkennen. So können Sie verhindern, dass sich Software aus Versehen oder gegen Ihren Willen installiert.

**Lösung:**

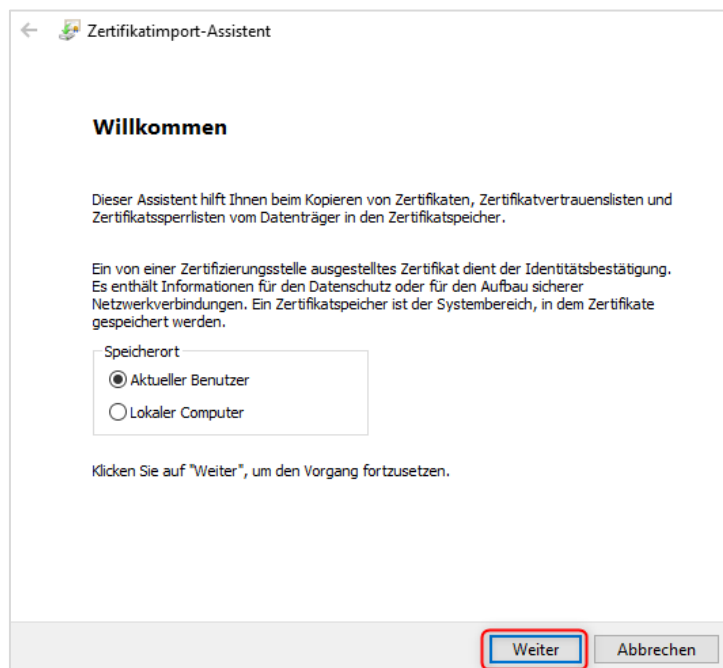
Zur Lösung des Problems führen Sie bitte folgende Schritte durch:

1. Öffnen Sie den Speicherort der CALC4XL Installation. In diesem Ordner finden Sie das Zertifikat namens „CALC4XL\_certificate\_<...>.pfx“ (z.B. ...\\CALC4XL\_fullVersion\_2019\_10\_27\\).



**Abbildung 8: Speicherort Zertifikatsdatei**

2. Führen Sie einen Doppelklick auf die Zertifikatsdatei aus. Der Zertifikatimport-Assistent öffnet sich.

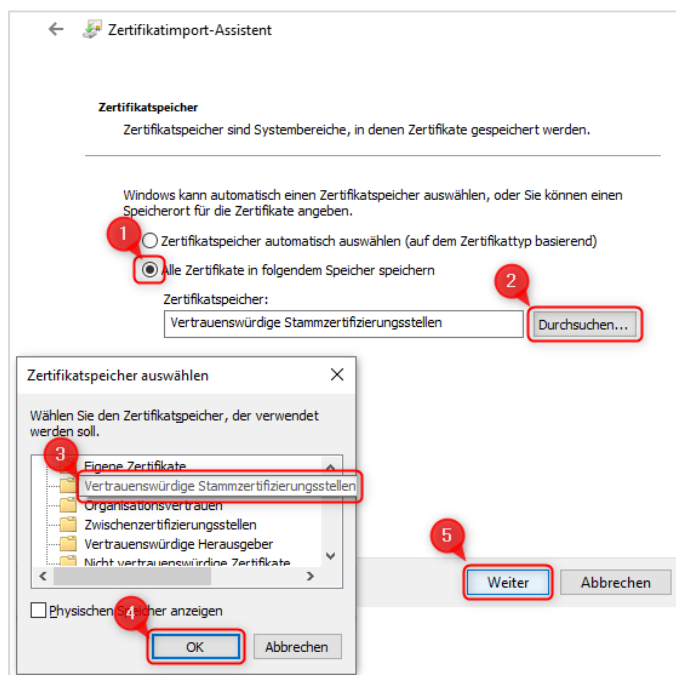


**Abbildung 9: Zertifikatimport-Assistent**



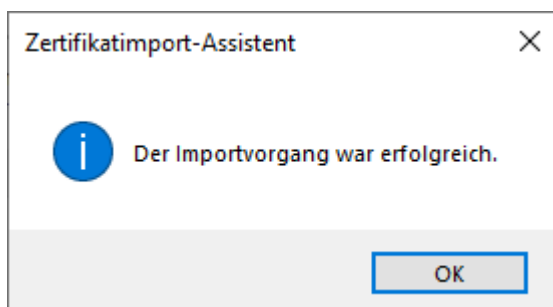
Ändern Sie im Popup-Fenster bei Bedarf den "Speicherort". Bitte beachten Sie, dass Sie bei der Auswahl des Speicherortes "Lokaler Computer" Administratorberechtigung benötigen. Bestätigen Sie die Meldung mit "Weiter".

- Bestätigen Sie das folgende Fenster "Zu importierende Datei" mit „Weiter“. Anschließend erhalten Sie die Aufforderung, ein Kennwort einzugeben. Lassen Sie das Kennwort frei und bestätigen Sie erneut mit „Weiter“.
- Wählen Sie im darauf erscheinenden Fenster "Zertifikatsspeicher" die Option „Alle Zertifikate in folgendem Speicher speichern“. Betätigen Sie „Durchsuchen...“ und wählen „Vertrauenswürdige Stammzertifizierungsstellen“ aus. Bestätigen Sie mit „OK“ und „Weiter“.



**Abbildung 10. Zertifikatsspeicher**

- Drücken Sie anschließend auf „Fertig stellen“.
- Sollten Sie daraufhin eine Warnung erhalten, akzeptieren Sie diese mit „Ja“.
- CALC4XL ist nun als vertrauenswürdige Softwareentwicklungsfirma bei Ihnen bekannt und kann installiert werden.



**Abbildung 11: Bestätigung Zertifikatimport**

Bei Fragen und Anmerkungen melden Sie sich gerne jederzeit unter [info@calc4xl.com](mailto:info@calc4xl.com).

### 5.1.2 Installationsproblem "Allgemeiner Installationsprogrammfehler"

**Fehlermeldung:**

„Die folgende Microsoft Office-Projektmappe kann aufgrund eines allgemeinen Installationsprogrammfehlers nicht installiert werden: CALC4XL.vsto.“ gefolgt von einem Code.

Oder:

„Windows kann diese Datei nicht öffnen: CALC4XL.vsto“. Daraufhin fragt Windows nach einem Programm zum Öffnen der CALC4XL.vsto.

**Ursache:**

Windows 10 mit Microsoft Office 2016 hat die „Visual Studio 2010 Tools für Office Laufzeit“ manchmal nicht vorinstalliert. Diese Bibliothek ist aber für gängige Office Add-Ins notwendig. Microsoft weiß um die Problematik mittlerweile und wird das Problem mit einem der nächsten Updates lösen. Doch bis dahin müssen Sie die Bibliothek manuell installieren.

**Lösung:**

Zur Lösung des Problems führen Sie bitte folgende Schritte durch:

1. Laden Sie die Bibliothek „Visual Studio 2010 Tools für Office Laufzeit“ (Dateinamen vstor\_redist) von unserer Webseite **CALC4XL** unter <https://www.calc4xl.com/downloads/files-de/> herunter. Alternativ können Sie die Bibliothek von der offiziellen Microsoft Webseite herunterladen unter <https://www.microsoft.com/en-us/download/confirmation.aspx?id=48217>.
2. Installieren Sie die Datei durch einen Doppelklick auf die heruntergeladene Datei.
3. **CALC4XL** hat nun alle notwendigen Bibliotheken und kann installiert werden.

Bei Fragen und Anmerkungen melden Sie sich gerne jederzeit unter [info@calc4xl.com](mailto:info@calc4xl.com).

### 5.1.3 Installationsproblem "Zu langer Pfad" oder „Keine Rechte auf Installationspfad“

**Fehlermeldung:**

„Die Bereitstellung und die Anwendung haben keine übereinstimmenden Sicherheitszonen.“

Oder:

„file:...FILEPATH...‘ konnte nicht gedownloadet werden.“

Oder:

„Der Download-Manager konnte den Pfad der heruntergeladenen Datei nicht auflösen.“

**Grund:**

Windows verlangt, dass die Installationsdateien entpackt werden und in einem Ordner liegen, auf welchen Sie Lese- und Schreibrechte haben sowie dessen Pfadname nicht zu lang ist. Ansonsten kann Windows die Installation nicht durchführen.

**Lösung:**

Bitte kopieren Sie den Installationsordner auf den Desktop. Entpacken Sie die zip-Datei (z.B. rechte Maustaste -> "Alle extrahieren", „Hier entpacken“ oder "Entpacken nach") und versuchen die Installation erneut. In der Regel haben Sie auf dem Desktop volle Lese- und Schreibrechte und der Pfad zum Desktop ist nicht zu lang.

Bei Fragen und Anmerkungen melden Sie sich gerne jederzeit unter [info@calc4xl.com](mailto:info@calc4xl.com).

## 6 Anhang

### 6.1 Abbildungsverzeichnis

Abbildung 1: Menüeintrag " CALC4XL" nach erfolgreicher Installation .....	3
Abbildung 2: Arbeitsschritte zum Anbinden der Standard CALC4XL Benchmark-Datenbank .....	4
Abbildung 3: Hinweisfenster Anbindung Standard CALC4XL Benchmark-Datenbank .....	4
Abbildung 4: CALC4XL Standardwährung festlegen.....	5
Abbildung 5: Kalkulationsbeispiel - vorkalkuliertes Spritzgussteil .....	6
Abbildung 6: Liste der vorkalkulierten Bauteile .....	6
Abbildung 7: Vorlage für eigene Kalkulation.....	7
Abbildung 8: Speicherort Zertifikatsdatei .....	8
Abbildung 9: Zertifikatimport-Assistent.....	8
Abbildung 9. Zertifikatsspeicher.....	9
Abbildung 10: Bestätigung Zertifikatimport.....	9

### 6.2 Glossar

Das Glossar enthält Abkürzungen und Begriffe, welche in den Dokumenten der CALC4XL GmbH Anwendung finden. Darüber hinaus kann das Glossar um Begriffe erweiterte werden, welche in kunden-spezifischen Dokumenten verwendet wurden.

Abkürzung	Begriff	Begriffserklärung
<b>CBD</b>	Cost Breakdown	

## 7 Dokumenthistorie

Version	Änd.datum	Änderungsrund	Geändert von
<b>0.1</b>	13.11.2019	Überarbeitung und Aktualisierung	Regina Wünsche
<b>0.2</b>	21.11.2019	Finalisierung	Regina Wünsche
<b>0.3</b>	10.02.2020	Kleinere Anpassungen	Andy Witt